



MALMÖ HÖGSKOLA

**SPRÅKSTÖRNING OCH HÖRSELNEDSÄTTNING –  
LIKETER OCH SKILLNADER, VERBALA OCH  
ICKE-VERBALA ASPEKTER**

**OLOF SANDGREN, LEG. LOGOPED, MED. DR.,  
UNIVLEKTOR SPECIALPEDAGOGIK**

---

---

---

---

---

---

---

---

**DAGENS FÖRELÄSNING**

- "There's more to the picture than meets the ear..."
- Måluppfyllelse för elever med språkliga svårigheter
- Lärares förväntningar utifrån elevens förutsättningar – krav och stöd



---

---

---

---

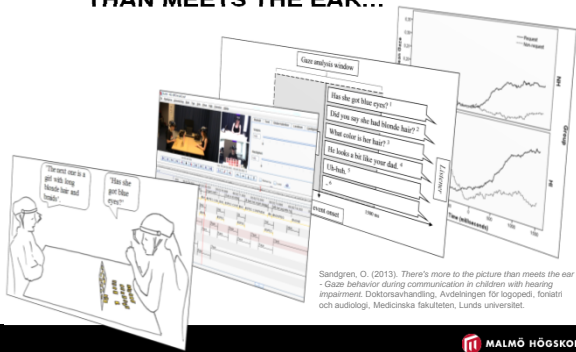
---

---

---

---

**THERE'S MORE TO THE PICTURE  
THAN MEETS THE EAR...**



Sandgren, O. (2013). *There's more to the picture than meets the ear*  
- Gaze behavior during communication in children with hearing  
impairment. Doktoravhandling, Avdelningen för logopedi, foniatr  
och audiologi, Medicinska fakulteten, Lunds universitet.



---

---

---

---

---

---

---

---

## SPRÅK OCH KOGNITION HOS BARN MED HÖRSELNEDSÄTTNING

Språkliga/kognitiva svårigheter från lätta till grava –  
**OBS** inget enkelt samband med grad av hörselnedsättning

- Språkljud
- Ordförråd
- Arbetsminneskapacitet (fonologisk)
- Läs- och skrivförmåga
- *Inlärnin*g av ordningsföljder
- Kontextuell förståelse

---

---

---

---

---

---

---

---

## REFERENTIELL KOMMUNIKATION




---

---

---

---

---

---

---

---

## MER BLICK PÅ SAMTALSPARTNERN FÖR BARN MED HÖRSELNEDSÄTTNING

- Sannolikheten för blick påverkas av språkliga händelsen
    - Blicken fyller på/kompletterar språkliga budskapet
  - Högre sannolikhet för barnen med hörselnedsättning
    - Behöver visuellt stöd för att avkoda ljudsignalen?
- Men – finns skillnaden kvar om man tar hänsyn till språklig och kognitiv förmåga?**
- Komplext arbetsminne, språkförståelse och ordförråd påverkar inte...men fonologiskt korttidsminne tar bort gruppeffekten
    - Samband mellan hörselnedsättning och fonologiskt korttidsminne?
  - Barn med hörselnedsättning och svag nonordsrepetition – dubblad sannolikhet att titta på partnern.
  - Hörselnedsättning och stark nonordrepetition – sänkt sannolikhet!

---

---

---

---

---

---

---

---

## IMPLIKATIONER

- Risk att språkliga och kognitiva brister tillskrivs hörselnedsättningen – och därför inte ges rätt insatser
- I 10-15-årsåldern: andra faktorer mer avgörande än hörselnedsättningen

---

---

---

---

---

---

---

---

## SPRÅKLIGA SVÅRIGHETER

- Hälften med mild-måttlig hörselnedsättning språkliga svårigheter, till om med i nivå med språkstörning
  - Sandgren (2013), Hansson et al. (2004), Briscoe et al. (2001), Norbury et al. (2001), Gilbertson & Kamhi (1995)
- Att hörseln är nedsatt räcker inte för att avgöra vilken insats som behövs
- För både språk och hörsel behövs insatser
- Nästan omöjligt veta på förhand vilka som kommer utvecklas och vilka som kommer möta svårigheter – komplexa samverkande faktorer.

---

---

---

---

---

---

---

---

## LGR11 OCH "BIG FIVE"

- 71 generella och ämnesspecifika mål
- Fem förmågor: Analys, Kommunikation, Metakognition, Hantera information, Begreppslig förmåga
- Alla språkligt tunga – stora konsekvenser om språket brister
  - Analys: Beskriva orsaker och konsekvenser
  - Kommunikation: Argumentera, motivera, diskutera i tal och skrift
  - Metakognition: Tolka, värdera, presentera lösningar utifrån skiftande syften och krav
  - Procedurförmåga: Söka, samla, strukturera info
  - Begrepp: Relatera nya begrepp till redan kända

---

---

---

---

---

---

---

---

## UNDERVISNINGSFORM

- Ordinarie undervisning eller särskild undervisningsgrupp – Vilken undervisningsform är bäst för elever med språkliga svårigheter?
- Bäst hur?
  - Måluppfyllelse
  - Språkligt
  - Socialt
  - Upplevt stöd, trygghet

---

---

---

---

---

---

---

---

## SVÅRT GÖRA JÄMFÖRELSEN

- Lindsay (2007): "skiftet till alltmer integrerad undervisning i Storbritannien har påverkats mer av politiska målsättningar än av forskningsstöd ... ett optimalt omhändertagande av elever med särskilda behov [bör] troligen omfatta en väl avvägd balans mellan integrerad undervisning och specialistinsatser."
- Svårt jämföra skolor
  - Olika resurstilldelning
  - Olika elevunderlag
  - Olika lärarkompetenser

Lindsay, G. (2007). Educational psychology and the effectiveness of inclusive education/mainstreaming. *British Journal of Educational Psychology*, 77(1), 1-24.

---

---

---

---

---

---

---

---

## MÅLUPPFYLLELSE FÖR ELEVER MED SPRÅKSTÖRNING

- Snowling et al. (2001)
  - Språkstörning vid 4 år: hälften ok vid skolstart, hälften kvarstående språkstörning
  - Ok vid skolstart – ändå signifikant lägre betyg på examensprov vid 15
  - Språkstörning vid skolstart – anmäldes till hälften så många examensprov, men godkändes ofta
  - När alla sin fulla potential?

Snowling, M. J., Adams, J. W., Bishop, D. V. M., & Stothard, S. E. (2001). Educational attainments of school leavers with a preschool history of speech-language impairments. *International Journal of Language & Communication Disorders*, 36(2), 173-183.

---

---

---

---

---

---

---

---

## MÅLUPPFYLLELSE (FORTS.)

- Knox (2002)
  - Måluppfyllelse i åk 6 för tidigare språkförskolebarn, hälften undervisade integrerat, hälften segregerat
  - Alla lägre resultat än riksnittet på nationella prov i engelska, matte, naturkunskap
  - Matte och naturkunskap bättre resultat för integrerade än segregerade
  - Integrering bättre? Inte nödvändigtvis...

Knox, E. (2002). Educational attainments of children with specific language impairment at year 6. *Child Language Teaching and Therapy*, 18(2), 103-124.

---

---

---

---

---

---

---

---

---

---

## MÅLUPPFYLLELSE (FORTS.)

- Conti-Ramsden et al. (2009)
  - Samma elever sex år senare
  - 44 % klarade minst ett examensprov (88 % riksnittet)
  - Resultatet på examensprovet kunde förklaras av språklig förmåga och provresultat i åk 6
  - Tidig grundlig utredning visar vilka svårigheterna är – dessa måste ges insatser

Conti-Ramsden, G., Durkin, K., Simkin, Z., & Knox, E. (2009). Specific language impairment and school outcomes. I: Identifying and explaining variability at the end of compulsory education. *International Journal of Language & Communication Disorders*, 44(1), 15-35.

---

---

---

---

---

---

---

---

---

---

## MÅLUPPFYLLELSE (FORTS.)

- Dockrell et al. (2011)
  - Språkstörning vid 8 år – 64 % åtgärdsprogram vid 16
  - Examensprov engelska och matte lägst – även jämfört med andra elever med åtgärdsprogram
  - Läs- och skrivträning viktigast

Dockrell, J. E., Lindsay, G., & Pallikara, O. (2011). Explaining the academic achievement at school leaving for pupils with a history of language impairment: Previous academic achievement and literacy skills. *Child Language Teaching and Therapy*, 27(2), 223-237.

---

---

---

---

---

---

---

---

---

---

## LÄRARES KÄNNEDOM OM SPRÅKSTÖRNING

- Många lärare osäkra på vad språkstörning är – och hur de ska arbeta med det
- Mycket lite eller inget om språkstörning under lärarutbildning – det man kan ha man lärt sig genom kolleger
- Osäkerhet om vilka språkliga förmågor som kan utvecklas med träning och vilka som kräver kompensation
- Svårt arbeta förebyggande

Dockrell, J. E., & Lindsay, G. (2001). Children with Specific Speech and Language Difficulties - the teachers' perspective. *Oxford Review of Education*, 27(3), 369-394.




---

---

---

---

---

---

---

---

---

---

## LÄRARES KÄNNEDOM OM SPRÅKSTÖRNING (FORTS.)

- Samma bild på Nya Zeeland – men kan fortbildning funka?
- 3 h handledning om språkstörning, effekter på skolarbete och strategier för arbete med elever med språkstörning
- Resultat: Bättre teoretiska kunskaper och bättre praktiskt pedagogiskt omhändertagande av elev med språkstörning.
  - Språkförståelsebrister blev mer kända
- Fortbildning och klassrumsobservation behövs

Cunningham, M., Purdy, S. C., & Hand, L. (2010). Working with Children with Specific Communication Disorders: A Professional Development Programme for Teachers. *Kairaranga*, 11(1), 15-21.




---

---

---

---

---

---

---

---

---

---

## REPLIKERING I SVERIGE

- Samma studie i Sverige
- Förtest av kunskaper (faktafrågor och fiktivt elevfall)
- Tre lärargrupper: Interventionsgrupp (3 h handledning), aktiv kontroll (skriftlig info), passiv kontroll (inget)
- Eftertest
- Resultat: Stor effekt trots liten grupp. Större utveckling av faktakunskaper än av praktiskt handhavande

Fern, L., & Gunterberg-Klase, L. (2015). Lärares kunskap, bemötande och omhändertagande av elever med språkstörning före och efter tre timmars fortbildning - En interventionsstudie. Magisteruppsats logopedi, Avdelningen för logopedi, foniatri och audiologi, Lunds universitet.




---

---

---

---

---

---

---

---

---

---



## AHLSTEDT, BERTSSON OCH HANSSON (2015)

- Samma elever i årskurs 3 och 6
- Alla språkstörning – hälften i språkklass, hälften ordinarie undervisning
- Skriftlig narrativ, lexikal diversitet, lexikal densitet

---

---

---

---

---

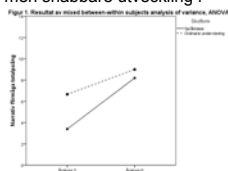
---

---

---

## AHLSTEDT, BERTSSON OCH HANSSON (2015)

- Lägre diversitet och densitet i språkklass, i båda årskurserna
- Bättre skriftlig narrativ förmåga i ordinarie undervisning – men snabbare utveckling i språkklassen




---

---

---

---

---

---

---

---

## SPRÅKUTVECKLANDE UNDERVISNING

- Handledning och skolutveckling utifrån observationer av
  - Språkinlärningsmiljö (klassrumsakustik, lärandemiljöer, elevernas arbete visas upp och etiketteras, bokhörna m.m.)
  - Språkinlärningsmöjligheter (varierande undervisningssätt, mindre grupp, möjlighet till strukturerade samtal med vuxna, aktiv inkludering av alla elever i mindre grupper m.m.)
  - Språkinlärningsinteraktion (taltempo, pauser, bekräftelse, utvidgning, benämning, vuxna agerar förebilder, positiv förstärkning)

---

---

---

---

---

---

---

---



## KRAV VS. STÖD

- Svårt balansera trygghet och utmaning i segregerad undervisning
- Ökat stöd begränsar möjligheterna?
- Vilka förväntningar har lärarna på elever med språkstörning?

Hilding Johnson, S., Jonsson, C., & Tungström, F. (2011). *Vad händer sen? Djupintervjuer med unga vuxna med språkstörning*. Magisteruppsats logopedi, Avdelningen för logopedi, foniatr och audiologi, Lunds universitet.

---

---

---

---

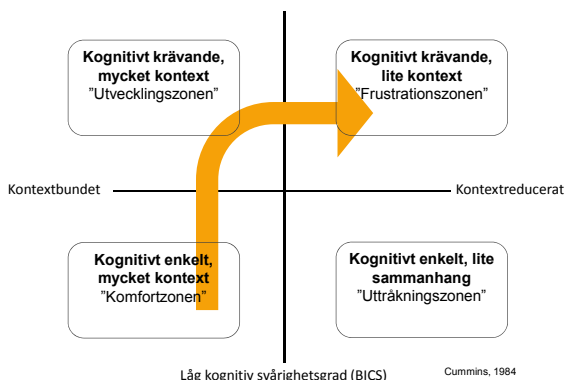
---

---

---

---

Hög kognitiv svårighetsgrad (CALP)




---

---

---

---

---

---

---

---

## VAD GYNNAR (ALLA) ELEVERS LÄRANDE?

- Att göra det svåraste!
- Läsa och skriva
  - Berätta
  - Tankemässigt krävande uppgifter
  - Känna till och analysera språket i ämnet
  - Utveckla ordförrådet i ämnet
  - Ge ämnestypiska texter (lära alla sorters)
  - Formativ bedömning
  - Elevcentrering

---

---

---

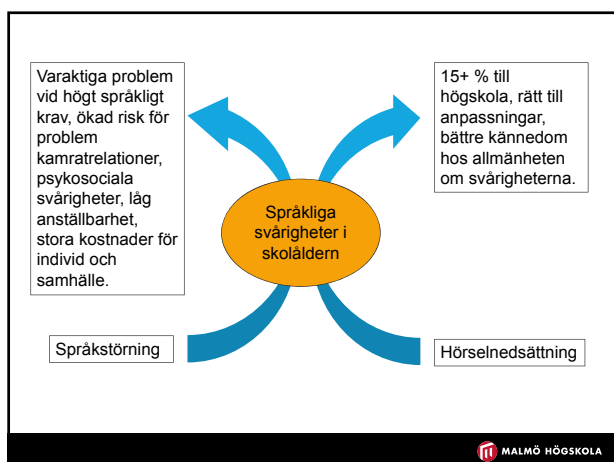
---

---

---

---

---



---

---

---

---

---

---

---

---