



MALMÖ HÖGSKOLA

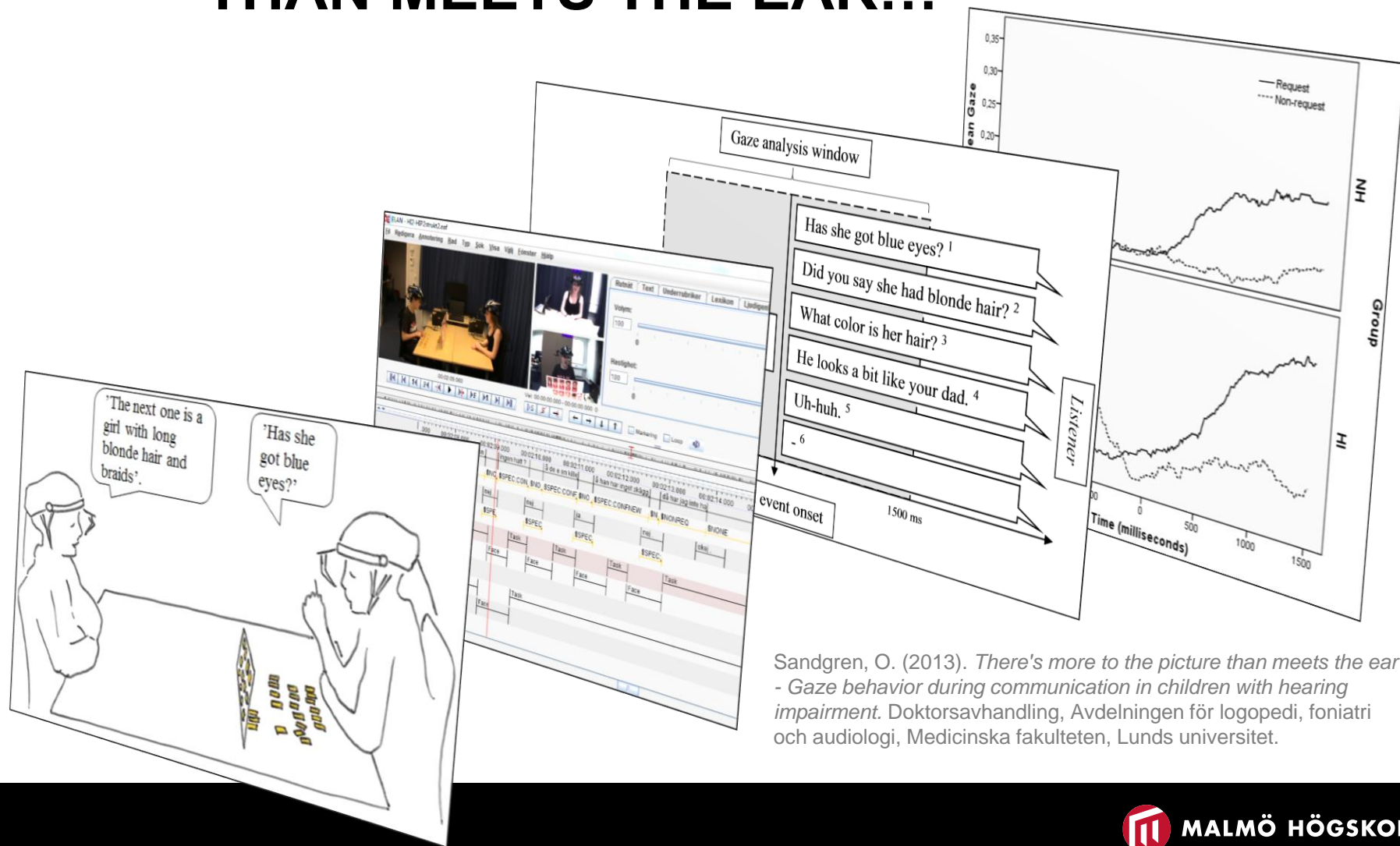
**SPRÅKSTÖRNING OCH HÖRSELNEDSÄTTNING –
LIKHETER OCH SKILLNADER, VERBALA OCH
ICKE-VERBALA ASPEKTER**

**OLOF SANDGREN, LEG. LOGOPED, MED. DR.,
UNIVLEKTOR SPECIALPEDAGOGIK**

DAGENS FÖRELÄSNING

- "There's more to the picture than meets the ear..."
- Måluppfyllelse för elever med språkliga svårigheter
- Lärares förväntningar utifrån elevens förutsättningar
– krav och stöd

THERE'S MORE TO THE PICTURE THAN MEETS THE EAR...



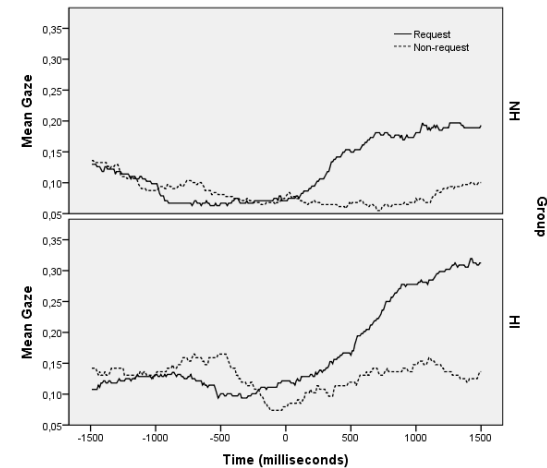
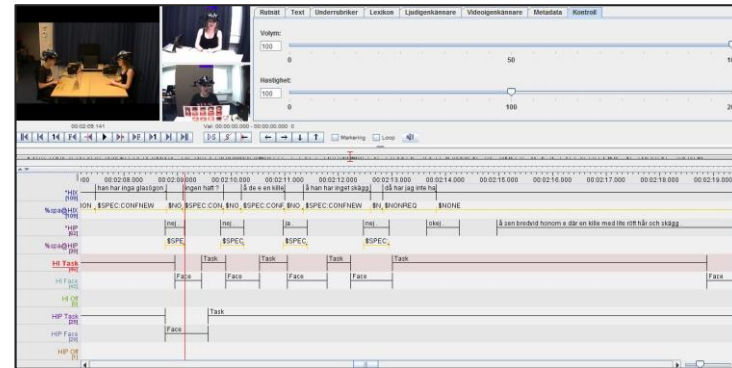
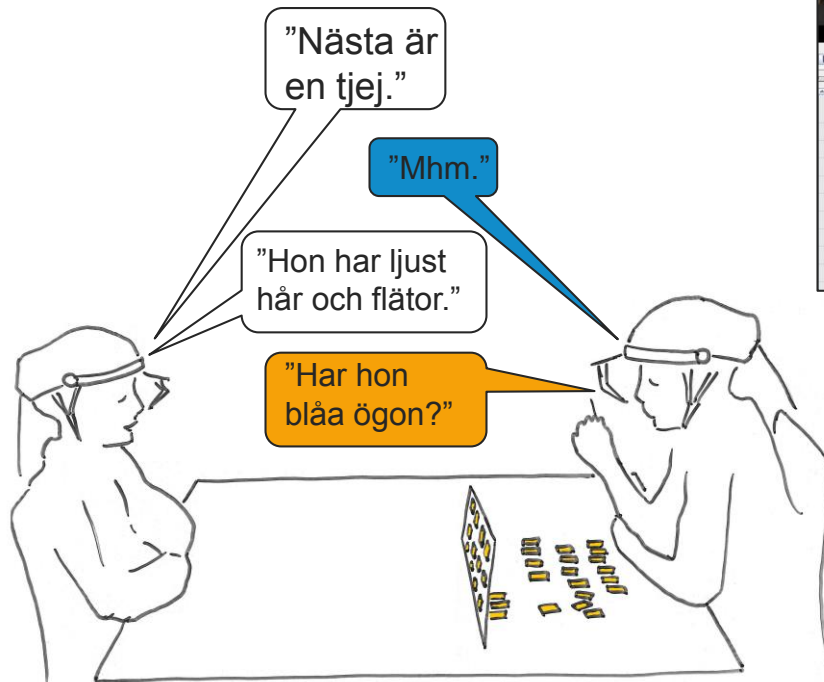
Sandgren, O. (2013). *There's more to the picture than meets the ear - Gaze behavior during communication in children with hearing impairment*. Doktorsavhandling, Avdelningen för logopedi, foniatri och audiologi, Medicinska fakulteten, Lunds universitet.

SPRÅK OCH KOGNITION HOS BARN MED HÖRSELNEDSÄTTNING

Språkliga/kognitiva svårigheter från lätta till grava –
OBS inget enkelt samband med grad av
hörselnedsättning

- Språkljud
- Ordförråd
- Arbetsminneskapacitet (fonologisk)
- Läs- och skrivförmåga
- *Inläring av ordningsföljder*
- *Kontextuell förståelse*

REFERENTIELL KOMMUNIKATION



MER BLICK PÅ SAMTALSPARTNERN FÖR BARN MED HÖRSELNEDSÄTTNING

- Sannolikheten för blick påverkas av språkliga händelsen
 - Blicken fyller på/kompletterar språkliga budskapet
- Högre sannolikhet för barnen med hörselnedsättning
 - Behöver visuellt stöd för att avkoda ljudsignalen?

Men – finns skillnaden kvar om man tar hänsyn till språklig och kognitiv förmåga?

- Komplext arbetsminne, språkförståelse och ordförråd påverkar inte...men fonologiskt korttidsminne tar bort gruppeffekten
 - Samband mellan hörselnedsättning och fonologiskt korttidsminne?
- Barn med hörselnedsättning och svag nonordsrepetition – dubblad sannolikhet att titta på partnern.
- Hörselnedsättning och stark nonordrepetition – sänkt sannolikhet!

IMPLIKATIONER

- Risk att språkliga och kognitiva brister tillskrivs hörselnedsättningen – och därför inte ges rätt insatser
- I 10-15-årsåldern: andra faktorer mer avgörande än hörselnedsättningen

SPRÅKLIGA SVÅRIGHETER

- Hälften med mild-måttlig hörselnedsättning språkliga svårigheter, till om med i nivå med språkstörning
 - Sandgren (2013), Hansson et al. (2004), Briscoe et al. (2001), Norbury et al. (2001), Gilbertson & Kamhi (1995)
- Att hörseln är nedsatt räcker inte för att avgöra vilken insats som behövs
- För både språk och hörsel behövs insatser
- Nästan omöjligt veta på förhand vilka som kommer utvecklas och vilka som kommer möta svårigheter – komplexa samverkande faktorer.

LGR11 OCH "BIG FIVE"

- 71 generella och ämnesspecifika mål
- Fem förmågor: Analys, Kommunikation, Metakognition, Hantera information, Begreppslig förmåga
- Alla språkligt tunga – stora konsekvenser om språket brister
 - Analys: Beskriva orsaker och konsekvenser
 - Kommunikation: Argumentera, motivera, diskutera i tal och skrift
 - Metakognition: Tolka, värdera, presentera lösningar utifrån skiftande syften och krav
 - Procedurförmåga: Söka, samla, strukturera info
 - Begrepp: Relatera nya begrepp till redan kända

UNDERVISNINGSFORM

- Ordinarie undervisning eller särskild undervisningsgrupp – Vilken undervisningsform är bäst för elever med språkliga svårigheter?
- Bäst hur?
 - Måluppfyllelse
 - Språkligt
 - Socialt
 - Upplevt stöd, trygghet

SVÅRT GÖRA JÄMFÖRELSEN

- Lindsay (2007): ”skiftet till alltmer integrerad undervisning i Storbritannien har påverkats mer av politiska målsättningar än av forskningsstöd ... ett optimalt omhändertagande av elever med särskilda behov [bör] troligen omfatta en väl avvägd balans mellan integrerad undervisning och specialistinsatser.”
- Svårt jämföra skolor
 - Olika resurstilldelning
 - Olika elevunderlag
 - Olika lärarkompetenser

Lindsay, G. (2007). Educational psychology and the effectiveness of inclusive education/mainstreaming. *British Journal of Educational Psychology*, 77(1), 1-24.

MÅLUPPFYLLELSE FÖR ELEVER MED SPRÅKSTÖRNING

- Snowling et al. (2001)
 - Språkstörning vid 4 år: hälften ok vid skolstart, hälften kvarstående språkstörning
 - Ok vid skolstart – ändå signifikant lägre betyg på examensprov vid 15
 - Språkstörning vid skolstart – anmäldes till hälften så många examensprov, men godkändes ofta
 - När alla sin fulla potential?

Snowling, M. J., Adams, J. W., Bishop, D. V. M., & Stothard, S. E. (2001). Educational attainments of school leavers with a preschool history of speech-language impairments. *International Journal of Language & Communication Disorders*, 36(2), 173-183.

MÅLUPPFYLLELSE (FORTS.)

- Knox (2002)
 - Måluppfyllelse i åk 6 för tidigare språkförskolebarn, hälften undervisade integrerat, hälften segregerat
 - Alla lägre resultat än rikssnittet på nationella prov i engelska, matte, naturkunskap
 - Matte och naturkunskap bättre resultat för integrerade än segregerade
 - Integrering bättre? Inte nödvändigtvis...

Knox, E. (2002). Educational attainments of children with specific language impairment at year 6. *Child Language Teaching and Therapy*, 18(2), 103-124.

MÅLUPPFYLLELSE (FORTS.)

- Conti-Ramsden et al. (2009)
 - Samma elever sex år senare
 - 44 % klarade minst ett examensprov (88 % rikssnittet)
 - Resultatet på examensprovet kunde förklaras av språklig förmåga och provresultat i åk 6
 - Tidig grundlig utredning visar vilka svårigheterna är – dessa måste ges insatser

Conti-Ramsden, G., Durkin, K., Simkin, Z., & Knox, E. (2009). Specific language impairment and school outcomes. I: identifying and explaining variability at the end of compulsory education. *International Journal of Language & Communication Disorders*, 44(1), 15-35.

MÅLUPPFYLLELSE (FORTS.)

- Dockrell et al. (2011)
 - Språkstörning vid 8 år – 64 % åtgärdsprogram vid 16
 - Examensprov engelska och matte lägst – även jämfört med andra elever med åtgärdsprogram
 - Läs- och skrivträning viktigast

Dockrell, J. E., Lindsay, G., & Palikara, O. (2011). Explaining the academic achievement at school leaving for pupils with a history of language impairment: Previous academic achievement and literacy skills. *Child Language Teaching and Therapy*, 27(2), 223-237.

LÄRARES KÄNNEDOM OM SPRÅKSTÖRNING

- Många lärare osäkra på vad språkstörning är – och hur de ska arbeta med det
- Mycket lite eller inget om språkstörning under lärarutbildning – det man kan ha lärt sig genom kolleger
- Osäkerhet om vilka språkliga förmågor som kan utvecklas med träning och vilka som kräver kompensation
- Svårt arbeta förebyggande

Dockrell, J. E., & Lindsay, G. (2001). Children with Specific Speech and Language Difficulties - the teachers' perspective. *Oxford Review of Education*, 27(3), 369-394.

LÄRARES KÄNNEDOM OM SPRÅKSTÖRNING (FORTS.)

- Samma bild på Nya Zeeland – men kan fortbildning funka?
- 3 h handledning om språkstörning, effekter på skolarbete och strategier för arbete med elever med språkstörning
- Resultat: Bättre teoretiska kunskaper och bättre praktiskt pedagogiskt omhändertagande av elev med språkstörning.
 - Språkförståelsebrister blev mer kända
- Fortbildning och klassrumsobservation behövs

Cunningham, M., Purdy, S. C., & Hand, L. (2010). Working with Children with Specific Communication Disorders: A Professional Development Programme for Teachers. *Kairaranga*, 11(1), 15-21.

REPLIKERING I SVERIGE

- Samma studie i Sverige
- Förtest av kunskaper (faktafrågor och fiktivt elevfall)
- Tre lärargrupper: Interventionsgrupp (3 h handledning), aktiv kontroll (skriftlig info), passiv kontroll (inget)
- Eftertest
- Resultat: Stor effekt trots liten grupp. Större utveckling av faktakunskaper än av praktiskt handhavande

Ferm, L., & Gunterberg-Klase, L. (2015). Lärares kunskap, bemötande och omhändertagande av elever med språkstörning före och efter tre timmars fortbildning - En interventionsstudie. Magisteruppsats logopedi, Avdelningen för logopedi, foniatri och audiologi, Lunds universitet.

SVENSKA STUDIER

- Jämförelse mellan segregerad och integrerad undervisning av elever med språkstörning

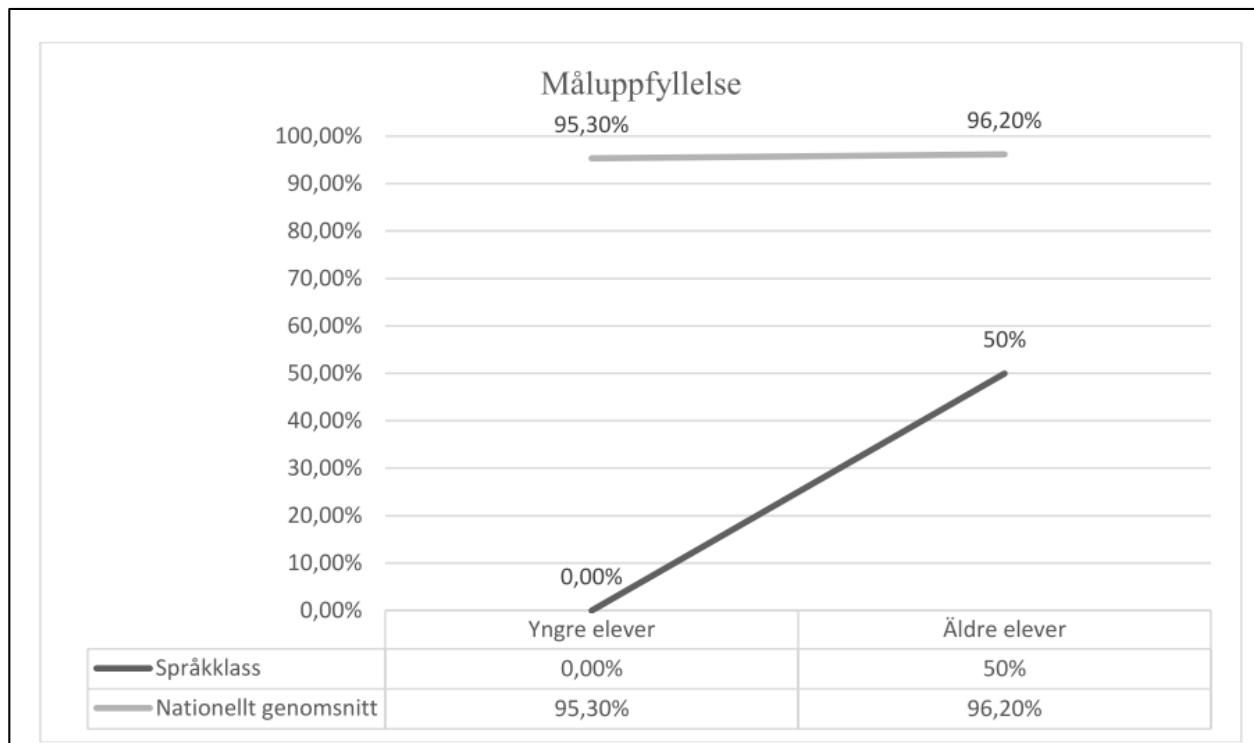
Studie	Narrativ	Grammatik	
Undersökningsgrupp	Åk 3 → Åk 6: $n = 7$	Åk 6: $n = 13$	Åk 9: $n = 22$
Kontrollgrupp	Åk 3 → Åk 6: $n = 7$	Åk 5: $n = 22$	Åk 9: $n = 45$
Material	NP, 14 fakta och 24 narrativer	NP, narrativ	
Analys	NAP (narrative assessment profile) Lärobedömning Lexikal diversitet och densitet	Måluppfyllelse Lexikal diversitet Lexikal densitet Textlängd MLU Verbanvändning	

OLAUSSON, OLSSON OCH STERNER (2015)

- Elever med språkstörning i språkklass (n = 35)
- Måluppfyllelse och lexikala och grammatiska förmågor i årskurs 6 och 9 (tvärsnitt).
- Måluppfyllelse jämfördes med rikssnitt
- Lex och gram jämfördes med typisk kontrollgrupp
- Nationella proven: Lexikal diversitet, lexikal densitet, verbanvändning

Olausson, M., Olsson, J., & Sterner, M. (2015). Måluppfyllelse och utveckling av lexikala och grammatiska aspekter hos elever med språkstörning i språkklass. Magisteruppsats logopedi, Avdelningen för logopedi, foniatri och audiologi, Lunds universitet.

OLAUSSON, OLSSON OCH STERNER (2015)



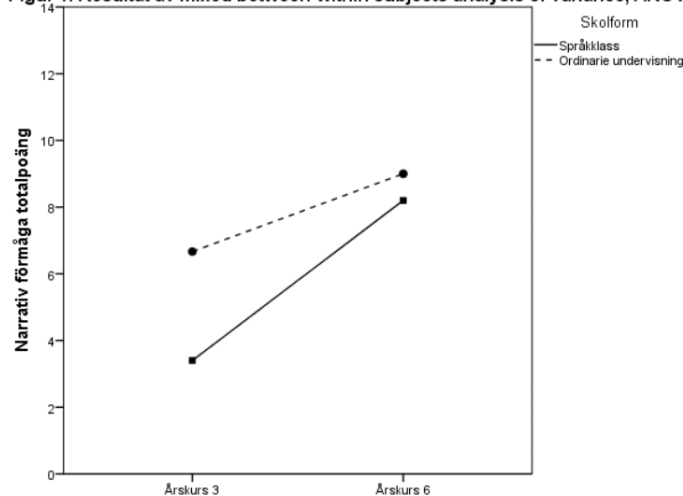
AHLSTEDT, BERNTSSON OCH HANSSON (2015)

- Samma elever i årskurs 3 och 6
- Alla språkstörning – hälften i språkklass, hälften ordinarie undervisning
- Skriftlig narrativ, lexikal diversitet, lexikal densitet

AHLSTEDT, BERNTSSON OCH HANSSON (2015)

- Lägre diversitet och densitet i språkklass, i båda årskurserna
- Bättre skriftlig narrativ förmåga i ordinarie undervisning – men snabbare utveckling i språkklassen

Figur 1. Resultat av mixed between-within subjects analysis of variance, ANOVA



SPRÅKUTVECKLANDE UNDERVISNING

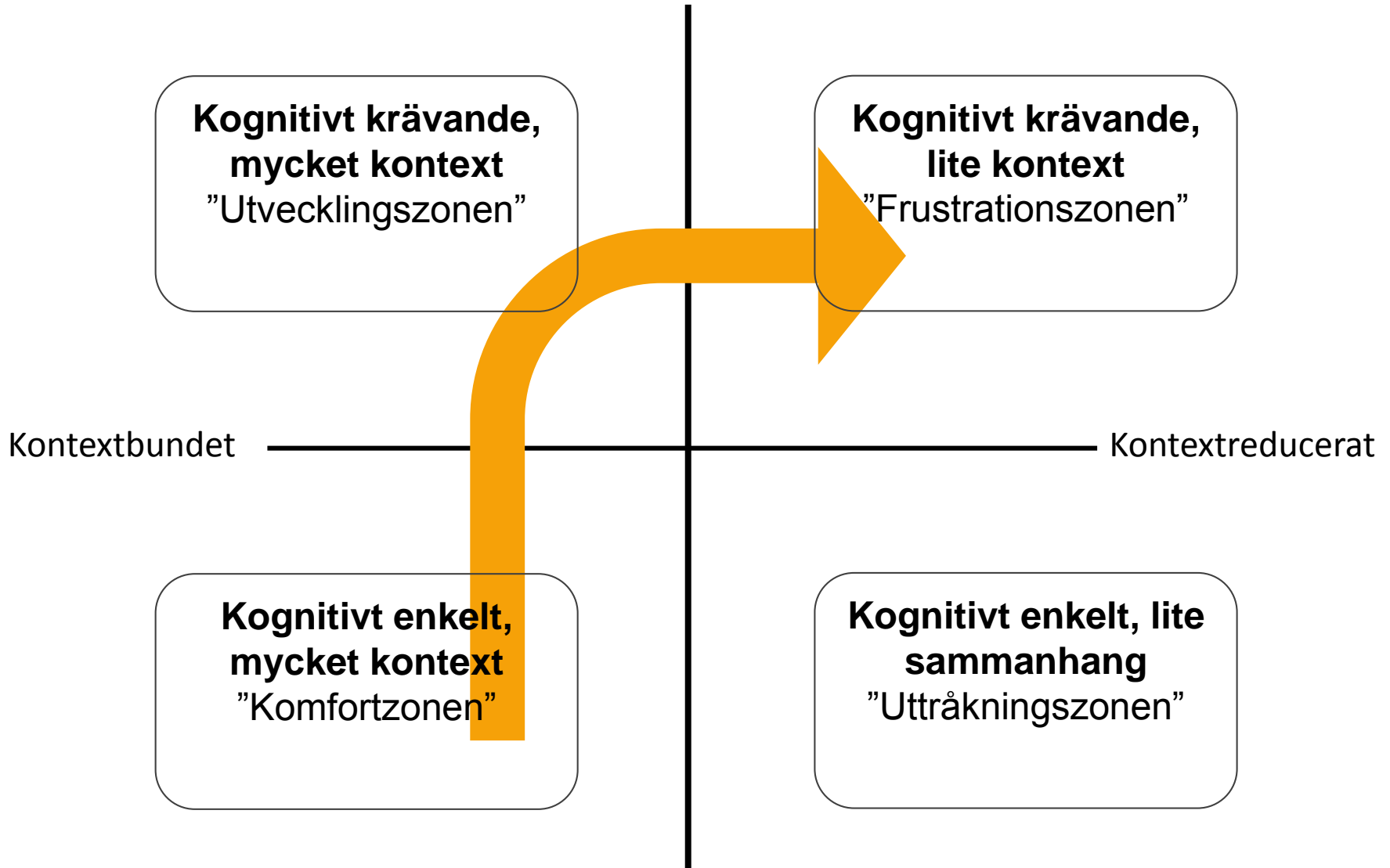
- Handledning och skolutveckling utifrån observationer av
 - Språkinlärningsmiljö (klassrumsakustik, lärandemiljöer, elevernas arbete visas upp och etiketteras, bokhörna m.m.)
 - Språkinlärningsmöjligheter (varierande undervisningsätt, mindre grupp, möjlighet till strukturerade samtal med vuxna, aktiv inkludering av alla elever i mindre grupper m.m.)
 - Språkinlärningsinteraktion (taltempo, pauser, bekräftelse, utvidgning, benämning, vuxna agerar förebilder, positiv förstärkning)

KRAV VS. STÖD

- Svårt balansera trygghet och utmaning i segregerad undervisning
- Ökat stöd begränsar möjligheterna?
- Vilka förväntningar har lärarna på elever med språkstörning?

Hilding Johnson, S., Jonsson, C., & Tungström, F. (2011). *Vad hände sen? Djupintervjuer med unga vuxna med språkstörning*. Magisteruppsats logopedi, Avdelningen för logopedi, foniatri och audiologi, Lunds universitet.

Hög kognitiv svårighetsgrad (CALP)



Låg kognitiv svårighetsgrad (BICS)

Cummins, 1984

VAD GYNNAR (ALLA) ELEVERS LÄRANDE?

Att göra det svåraste!

- Läsa och skriva
- Berätta
- Tankemässigt krävande uppgifter
- Känna till och analysera språket i ämnet
- Utveckla ordförrådet i ämnet
- Ge ämnestypiska texter (lära alla sorters)
- Formativ bedömning
- Elevcentrering

Varaktiga problem vid högt språkligt krav, ökad risk för problem kamratrelationer, psykosociala svårigheter, låg anställbarhet, stora kostnader för individ och samhälle.

15+ % till högskola, rätt till anpassningar, bättre kännedom hos allmänheten om svårigheterna.

Språkliga svårigheter i skolåldern

Språkstörning

Hörselnedsättning